



nitidæ  
filiales & territoires

RAPPORT ANNUEL

**2023**



**2023** 7<sup>e</sup> année d'existence pour Nitidæ, est à plusieurs titres très satisfaisante pour l'association.

Le volume d'activités de Nitidæ a connu une croissance modérée au cours de l'année écoulée : le budget total de l'association atteint 8 046 000 euros en 2023, soit 10% de plus qu'en 2022. Les budgets engagés dans les pays augmentent presque partout, et particulièrement en Côte d'Ivoire où les activités ont cru de près de 54 % en 2023 par rapport à 2022 pour totaliser 2,7 ME. Au Burkina, le volume d'activité se maintient à un niveau élevé (2ME), suivi du Mozambique (1,1 ME), puis Madagascar (700 KE) et le Sénégal (300 KE).

Outre les pays d'intervention historiques, Nitidæ étend son ancrage territorial dans le bassin du Congo : en Ouganda, alors que le contrat d'assistance technique long terme avec le MNHN est signé et les opérations engagées, les démarches pour obtenir un accord de siège au Cameroun sont entamées. Ceci témoigne de la dynamique de développement géographique de Nitidæ et sa volonté de diversifier ses zones d'opérations. Cela semble d'autant plus pertinent que le Sahel s'avère toujours plus complexe en terme sécuritaire : au Mali, conformément à sa décision prise fin 2022, Nitidæ a quitté le pays en juillet 2023. Au Burkina Faso, malgré la croissance de nos opérations, le contexte politique et sécuritaire se dégrade.

2023 est encore une fois une année particulièrement prospère pour le pôle étude de l'association. Outre les sujets d'expertise pour lesquels Nitidæ est régulièrement consulté, Nitidæ a poursuivi pour le compte de bailleurs publics (BM, UE, FIDA, FFEM) des études stratégiques assimilables à du lobbying 'technique', donnant une force de frappe supplémentaire à l'association.

Face à la croissance des équipes, des opérations, et des exigences des bailleurs, nous avons engagé en 2023 un chantier important de renforcement des fonctions support de l'association, et en particulier des procédures (comptable, logistique, passation de marché, manuel de sécurité). Ce chantier se poursuit en 2024.

En terme budgétaire, même si l'exercice se solde par un excédent, ce dernier est fragile. Ce faible résultat s'explique surtout par l'augmentation des charges fixes de l'association : nouvelles fonctions support, coûts non refacturables sur des projets en lien avec des périodes de 'soudure' entre 2 phases de projet, absence partielle de cofinancement sur certains projets nous obligeant à provisionner voir financer sur fonds propres lesdits projets. Malgré cela, les frais de structure de l'association restent bas, et se situent à 15% du budget global. L'équilibre budgétaire est atteint notamment grâce à la marge réalisée via les études, mais au prix d'une charge de travail importante fournie par les équipes. Cela nous oblige à tenter d'identifier des pistes pour le rendre moins sensible aux aléas de cycles de vie des projets.

**Denis Loyer**  
**Président**

association .....	3
domaines .....	4
initiatives .....	5
pays .....	6
lab .....	15
études .....	17
rapport financier .....	20
gouvernance .....	22
partenaires .....	23

édito



# chiffres clé



**12 administrateurs  
et 202 salariés** (voir ci-contre)

**5 représentations**

**Une trentaine de projets actifs**

- Burkina-Faso
- Côte d'Ivoire
- Madagascar
- Mozambique
- Sénégal

**6 paysages « biodiversité  
et développement »**

**Mais aussi :**

- Complexe PONASI au Burkina Faso
- Comoé et Mabi Yaya en Côte d'Ivoire
- Gilé et Namuli au Mozambique
- Région Anosy à Madagascar

De nombreux autres pays d'intervention en 2023 : Ouganda, Sao Tomé, Namibie, Tanzanie etc





## Forêt / ressources naturelles

**Développer une approche concertée dans la gestion d'espaces naturels prioritaires pour la biodiversité et le climat**

Exemples d'actions :

- Cartographie des dynamiques de déforestation et des *hot spots*,
- Sensibilisation et mobilisation communautaire autour des questions de conservation en périphérie des Aires Protégées,
- Appui à la gestion des Aires Protégées : développement d'outils pour le suivi / monitoring de la déforestation, inventaires biodiversité, Lutte Anti Braconnage (LAB),
- Appui à la conception et mise en œuvre des Plans d'Aménagement et de Gestion,
- Reboisement, restauration forestière,
- PSE (REDD+).

## Agriculture & marchés

**Appuyer les producteurs et acteurs des différentes filières agricoles avec une approche globale et critique visant à promouvoir des filières et une agriculture zéro déforestation**

Exemples d'actions :

- Agriculture zéro déforestation : accompagnement technique modulé auprès de agriculteurs : augmentation de la valeur ajoutée à l'hectare, sécurisation et diversification des revenus, appui aux filières durables (certifications bio/équitables),
- Développement de modèles de Paiements pour Services Environnementaux, référentiels pour créer des incitations marché (SAFART),
- Appui aux organisations de producteurs pour une meilleure mise en valeur de leur production.

## Aménagement du territoire

**Consolider la planification territoriale concertée intégrant pleinement les enjeux de conservation et de développement économique**

Exemples d'actions :

- Diagnostic des dynamiques territoriales,
- Cartographie de l'occupation des sols de la région et appui à l'actualisation de plan régionaux d'aménagement,
- Développement de Systèmes d'Informations Géographiques (SIG) à l'échelle régionale,
- Élaboration participative et mise en œuvre de Plans de Développement Locaux,
- Sécurisation foncière : Délimitation de territoires villageois, délivrance de certificats fonciers.

## Bioénergie & déchet

**Promouvoir des solutions de production d'énergie adaptées, permettant de réduire la pression sur la ressource en bois et d'augmenter la valeur ajoutée liée à la transformation de produits agroalimentaires**

Exemples d'actions :

- La valorisation énergétique des déchets via des technologies éprouvées (pyrolyse, biogaz), permettant aux agro-industriels (anacarde, karité, mangue, coton, etc.) et aux groupements de productrices (attiéké, karité etc.) de produire l'énergie nécessaire à leur activité de transformation en réutilisant leurs déchets jusque-là non valorisés, polluants et encombrants,
- La carbonisation améliorée : Nitidæ accompagne des charbonniers sur l'augmentation du rendement de leur production via des techniques simples et sans investissement.



## n'kalô

l'expertise économique des marchés agricoles africains

**N'kalô fournit des analyses de marché et des conseils commerciaux visant notamment à casser l'asymétrie d'information, problème majeur théorisé par J. Stiglitz, lauréat du Prix Nobel d'économie en 2001**

2 grandes typologies de services sont proposées au sein de Nkalo :

- Des bulletins d'analyse hebdomadaires ou mensuels pour les professionnels des chaînes de valeur (anacarde, karité, sésame, gomme arabique, cacao, arachide) ; des SMS essentiellement à destination des producteurs pour des conseils précis sur les stratégies de commercialisation de leur production ;

- Études : réalisation d'études pour les acteurs du secteur agro-alimentaire : analyse de filières, études statistiques sur les échanges mondiaux, études prospectives, études d'impacts, études de marchés, business plan, étude de faisabilité (montage d'usine), due Diligence techniques, outils de traçabilité, appui à la certification, études de promotion des investissements, études de prévisions de rendements, etc.

## nitidæ lab

suivre, analyser et modéliser les dynamiques territoriales pour piloter les projets et programmes et évaluer les impacts

**Ce laboratoire regroupe l'expertise technique et scientifique de Nitidæ (télé-détection, modélisation spatiale, système d'information géographique, science des sols, écologie forestière, biodiversité, hydrologie, etc.) et travaille en étroite collaboration avec la recherche scientifique (instituts de recherche internationaux et universités).**

Exemples d'action :

- Dynamique d'occupation des terres : cartographie de l'occupation des terres et dynamiques passées en se basant sur les archives d'images satellites ou futures en prenant en compte les évolutions des activités humaines ;

- Dégradation des terres : cartographie à différentes échelles de la dégradation des terres passée et projection dans le futur, évaluation des dynamiques, des freins et des capacités de régénération d'un écosystème, etc.

- Forêts / REDD+ : évaluation des stocks de carbone, de taux de déforestation/dégradation des forêts, émissions de gaz à effet de serre (GES) liées à la déforestation/dégradation, des bénéfices pour le climat, les communautés et la biodiversité des projets REDD+, etc.

## plateforme agrovalor

utiliser les déchets agro-industriels pour alimenter en énergie propre le processus de transformation

**Initialement développée pour les transformateurs d'anacarde souhaitant réduire leurs propres déchets de coques, la plateforme Agrovalor s'applique aujourd'hui à de nombreuses filières (karité, mangue, gingembre, huileries, industries non alimentaires) et procédés (pyrolyse mais aussi carbonisation, production de briquettes de charbon), à partir de combustibles variés : coques d'anacarde mais aussi tourteaux de karité, cabosse de cacao, balles de riz, etc.).**

La plateforme Agrovalor repose sur une vision pragmatique des besoins et des objectifs des acteurs industriels locaux, avec des solutions adaptées à chacun. L'offre peut aller d'un simple diagnostic à la conception et à la mise en œuvre des solutions proposées.





# Chiffres clés

- 43 collaborateurs
- 3 bureaux : Ouagadougou, Po, Bobo Dioulasso, Léo
- 5 projets en cours
- Montants engagés en 2023 : **1,2 M€**

Carte © FreeVectorMaps.com



# burkina faso

Dans un contexte sécuritaire toujours plus fragile, l'année 2023 confirme que le Burkina Faso est un pays d'intervention majeur pour l'association. Les montants engagés s'élèvent à 2 millions d'Euros et représentent 25% du budget annuel 2023. Surtout, Nitidae BF a démarré un nouveau projet d'envergure (6 ME sur 4 ans) dans Provinces du Sanguié et du Boulkiemdé sur financement UE, offrant à Nitidae un nouvel ancrage géographique dans une zone pour le moment exempt de problèmes sécuritaires.

## Ponasi 2

**Régions d'intervention**  
Aires Protégées du complexe PONASI

Appuyer la protection / amélioration du capital naturel du complexe forestier PONASI, et accroître la résilience des communautés riveraines.

**Partenaires**  
UE - Union européenne · NATURAMA - Fondation des amis de la Nature · Conservation Justice · AGN - Les Anges Gardiens de la Nature · FFEM - Fonds Français pour l'Environnement Mondial

■ [En savoir plus](#)

## Wakanda

**Régions d'intervention**  
Aires Protégées du complexe PONASI

Améliorer les conditions de vie des population riveraines du complexe PONASI forestier et plus globalement renforcer la résilience du territoire, notamment face aux changements climatiques.

**Partenaires**  
NATURAMA - Fondation des amis de la Nature · CERDE - Centre d'Etudes et de Recherches sur le Droit de l'Environnement · UE - Union européenne · FFEM - Fonds Français pour l'Environnement Mondial

■ [En savoir plus](#)

## Terroirs

**Régions d'intervention**  
Provinces du Sanguié et du Boulkiemdé

Dans une perspective de sécurité / souveraineté alimentaire, de gestion durable et équitable des ressources naturelles et d'inclusion sociale renforcée, le projet poursuit les objectifs spécifiques suivants : (i) une amélioration durable de la fertilité des sols et des revenus des exploitations familiale grâce à l'adoption de pratiques agroécologiques adaptées ; (ii) une amélioration des pratiques forestières avec une dynamique communautaire et (iii) un développement de chaînes de valeur économiquement et écologiquement durable.

**Partenaires**  
INADES · CERDE - Centre d'Etudes et de Recherches sur le Droit de l'Environnement · APAD Sanguié · UE - Union européenne

■ [En savoir plus](#)



## Land at Scale

**Régions d'intervention**  
Aires Protégées du complexe PONASI

Ce projet vise à améliorer la sécurité alimentaire et la résilience des femmes et des jeunes du pays en sécurisant leur accès à la terre et en renforçant les pratiques de gouvernance et de gestion foncière.

**Partenaires**  
Netherlands Enterprise Agency · Oxfam Burkina-Faso · Observatoire national du foncier au Burkina Faso - ONF

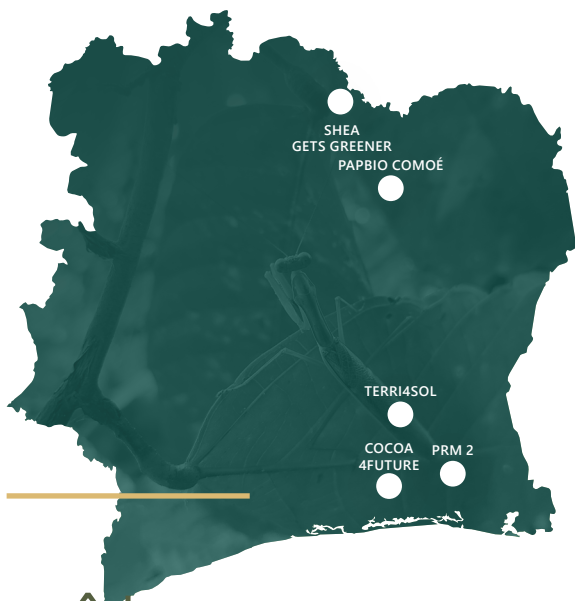
■ [En savoir plus](#)



# Chiffres clés

- 39 collaborateurs
- 5 bureaux : Abidjan, Adzope, Bouaké, Dabakala, Ferkessedougou
- 7 projets en cours
- Montants engagés en 2023 : **2,7 M€**

Carte © FreeVectorMaps.com



côte  
d'ivoire

2023 fut une année de forte croissance pour la Côte d'Ivoire. Outre les projets structurants de Nitidae CI (Programme Mabi Yaya, Pabio Comoé) qui se sont poursuivis grâce à des relais de financement importants, de nouveaux projets / études se sont additionnés, sur des thématiques / géographies variées, reflétant le dynamisme de la Côte d'Ivoire mais aussi la reconnaissance de Nitidae sur les thématiques / expertises concernées. En 2023, le budget de Nitidae CI s'élève à 2,63 M€ soit 33% du budget de l'association, contre 1,7 M€ en 2022.

## REDD+ de la Mé Phase 2

Région d'intervention  
Région de la Mé

Contribuer à la résilience des paysages par la gestion concertée des ressources naturelles et la promotion d'une agriculture zéro-déforestation à l'échelle des territoires. Le projet contribue à l'amélioration des conditions de vie des populations, à protéger les forêts de Mabi-Yaya et à renforcer la résilience du territoire de la Mé face au changement climatique.

**Partenaires**  
Ministère de l'Environnement et du Développement Durable (MINEDD) · AFD - Agence Française de Développement · Secrétariat Exécutif Permanent REDD+ · Conseil Régional de la Mé · Alter Eco · Inprobois · Tropical Bois · Tranchivoire · CURAT

■ [En savoir plus](#)



## PAPBio Comoé

Région d'intervention  
Région de la Comoé

Promouvoir un développement économique endogène, inclusif et durable des zones périphériques du Parc National de la Comoé, principalement du Mont-Tingui : appui à la délimitation des Territoires de Villages, élaboration et début de mise en œuvre des Plans de Développement Locaux, développement d'Activités Génératrices de Revenus (AGR) etc.

**Partenaires**  
UE - Union européenne · Conseil Régional du Tchologo · Ministère du Plan et du Développement de Côte d'Ivoire · Acting for Life · Chigata · Vétérinaires Sans Frontières Belgique · N'Zi River Lodge · OPEF - Organisation professionnelle des éleveurs de Ferkessedougou · FFEM - Fonds Français pour l'Environnement Mondial

■ [En savoir plus](#)

## Shea gets greener

Région d'intervention  
Ville de Bouaké et Korhogo

Intégrer 5400 collectrices et productrices artisanales de karité en Côte d'Ivoire et au Mali dans une relation commerciale de long terme avec Savannah Fruits Company qui génère de réelles opportunités de revenus pour les collectrices et productrices de karité et s'accompagne d'une diffusion des pratiques de l'agriculture biologique et d'équipement de productions qui réduisent les externalités sociales et environnementales de l'activité.

**Partenaires**  
Savannah Fruits Company · West Africa Trade & Investment Hub - WATIH · USAID

■ [En savoir plus](#)

## Cocoa 4Future (C4F)

Région d'intervention  
Région de la Mé

Cocoa4future est un projet développé par le CIRAD qui a souhaité associer Nitidae à la mise en œuvre de certaines activités en Côte d'Ivoire. Il vise l'amélioration de la durabilité des exploitations cacaoyères tout en préservant l'environnement (limitation de la déforestation et reconstitution du couvert forestier) par l'adaptation des systèmes de cacao-culture à l'évolution du contexte en Côte d'Ivoire et au Ghana.

**Partenaires**  
UE - Union européenne · CIRAD · Inprobois · Alter Eco · APDRA · Comité Scientifique et Technique Forêt - CST

■ [En savoir plus](#)

## Terri4Sol (T4S)

Région d'intervention  
Région de la Mé

Le projet s'est construit en complémentarité du projet Cocoa4Future et vise à travailler sur des scénarios de développement rural bas-carbone. L'idée est de co-construire des scénarios de développement à faible impact carbone avec les communautés bénéficiaires, de les mettre en œuvre pour en évaluer les impacts climatiques et socio-économiques par la suite.

**Partenaires**  
CIRAD · FFEM - Fonds Français pour l'Environnement Mondial

■ [En savoir plus](#)



# Chiffres clés

- 28 collaborateurs
- 3 bureaux : Maputo, Gilé, Gurue
- 4 projets en cours
- Montants engagés en 2023 : **1,15 M€**



En 2023, les activités de Niti-dae au Mozambique se sont poursuivies sur un rythme soutenu. Pas de nouveaux projets mais une consolidation de nos actions dans les 2 zones d'intervention de l'ONG en Zambézie : Gilé et le Mont Namuli. Le projet LUC-CIA est entré dans sa phase de croisière. Au total, 1,15 ME ont été engagés au Mozambique en 2023, soit 14% du budget total de Nitidae.

## Acamoz 2

Régions d'intervention  
Maputo et Réserve Nationale de Gilé, Zambézie

Renforcer les chaînes de valeur noix de cajou et macadamia afin d'accroître le revenu des petits producteurs et préserver les ressources naturelles dans un contexte institutionnel renforcé et plus transparent, à travers 2 leviers :

- Renforcer INCAJU pour une meilleure intégration de la chaîne de valeur cajou au marché international au travers, notamment, de la mise à disposition d'une information de marché fiable et transparente ;
- Augmenter la compétitivité et la durabilité environnementale et sociale de la production de cajou au Mozambique par le biais d'un projet pilote autour de la Réserve Nationale de Gilé en Zambézie

Partenaires  
AFD - Agence Française de Développement · INCAJU · Institut des Amandes du Mozambique - IAM

■ En savoir plus



## Namuli 2

Région d'intervention  
Mont Namuli

L'objectif principal est mettre en place un modèle de développement agricole durable sur le territoire de Namuli pour garantir la résilience de l'agriculture familiale et la sécurité alimentaire face au changement climatique, à travers la mise en place de filières agricoles équitables et durables, et pour garantir la conservation des écosystèmes et de la biodiversité de Namuli, qui fournissent des services dont dépendent les communautés locales..

Partenaires  
Liechtensteinischer Entwicklungsdienst - LED · AgriMel · Observatório pelo Meio Rural · Eduardo Mondlane University - UEM · Governo Distrital de Gurue, Direcção Provincial da Agricultura e da Pesca, Serviço Provincial do Meio Ambiente.

■ En savoir plus

## Cascaju

Région d'intervention  
Zambezia

Projet de valorisation énergétique des sous-produits de la coque de cajou au Mozambique.

Partenaires  
Institut des Amandes du Mozambique - IAM · AICAJU · Institut de formation professionnelle - IPOMA · Institut de formation professionnelle et d'études sociales Alberto Cassimo - IFPELAC · MOGROU · CN Caju · GIZ · UE - Union européenne

■ En savoir plus

## Mioqueim

Région d'intervention  
Parc National de Gilé, province de Zambézie

L'objectif principal de cette recherche est de contribuer à la connaissance des effets des feux de forêt sur la biodiversité et les services écosystémiques fournis par la forêt de Miombo pour améliorer les performances des opérations de gestion et de conservation du Parc National de Gilé

Partenaires  
Biofund · UE - Union européenne · Eduardo Mondlane University - UEM · Agence Nationale des Aires de Conservation (ANAC) du Mozambique.

■ En savoir plus

## Luccia

Région d'intervention  
Tout le Mozambique

Ce projet vise à fournir une assistance technique au FNDS dans sa mission de soutien à la prise de décision intégrée pour la gestion du paysage au Mozambique en poursuivant le développement du prototype de plateforme LANDSIM pour simuler, évaluer et réorienter en tant que de besoin les processus d'utilisation des terres et de changement d'affectation des terres dans les paysages clés du pays.

Partenaires  
AFD - Agence Française de Développement · Ministério da Agricultura e Desenvolvimento Rural de Moçambique · CIRAD · Fundo Nacional de Desenvolvimento Sustentavel - FNDS · Eduardo Mondlane University - UEM



# Chiffres clés

- 53 collaborateurs
- 3 bureaux :  
Antananarivo, Ambilobe, Tolagnaro
- 4 projets en cours
- Montants engagés en 2023 :  
**691 K€**



# madagascar

En 2023, Nitidæ Madagascar a poursuivi son action dans la région Anosy autour de la future Aire Protégée de Beampingaratsy mais le glissement de calendrier de contractualisation et décaissement des fonds AFD sur le projet Talaky Be a continué à handicaper les équipes. En attendant, un nouveau partenariat a été conclu avec une filiale de Rio Tinto pour une phase pilote concernant le reboisement de plusieurs centaines d'hectares - dans la région Anosy - à des fins de sequestration carbone. Dans le Nord, le projet sur la filière ancarde dans la région Diana touche à sa fin et le redéploiement d'une partie du staff vers le Sud a été fait. Au total, Nitidæ Madagascar a engagé 691 KE en 2023 et représente 9% du budget de l'association.



## BNPA

### Région d'intervention

Région Anosy

Ce projet à réaliser avec Rainforest Trust reste dans la continuité de Talaky avec un focus sur la protection de la biodiversité à travers la protection définitive de Beampingaratsy sous le statut d'aire protégée.

#### Partenaires

Rainforest Trust · AFD - Agence Française de Développement

#### ■ En savoir plus

## RTNS

### Région d'intervention

Région Anosy

Créer des puits de carbone durables et acceptés par les communautés à travers la collaboration entre Rio Tinto et Nitidæ dans les 4 communes d'intervention du Projet: Mahatalaky, laboakoho, Manantenina et Ampasimena sur la rive droite de Manampanihy.

#### Partenaires

Rio Tinto Natural Solutions

## Madanaca

### Régions d'intervention

District d'Ambilobe, région de DIANA

Améliorer la productivité et la rentabilité de la chaîne de valeur ancarde grâce au renforcement des capacités, le regroupement des acteurs et le renouvellement des plantations, permettant d'augmenter les revenus des ménages impliqués

#### Partenaires

GIZ · Ministère de l'Environnement, de l'Ecologie et des Forêts (Madagascar) · Ministère de l'Agriculture, de l'élevage et de la pêche (Madagascar)

#### ■ En savoir plus



# Chiffres clés

- 6 collaborateurs
- 5 projets en cours
- Montants engagés en 2021  
**299 K€**



# sénégal

Même si le Sénégal représente encore un pays d'intervention récent pour Nitidae, l'année 2023 a été marquée par une dynamique de diversification des activités. Outre les projets Propac et Tefess toujours en exécution, les équipes ont démarré sur plusieurs financements de Enabel des services d'accompagnement et d'intermédiation commerciale pour le compte d'opérateurs de l'agro-business dans la zone du Sine Saloum.

## Propac

Région d'intervention  
Sine Saloum

Promouvoir des modèles d'Organisations Professionnelles Agricoles pour une commercialisation plus équitable et un secteur agricole résilient favorables à l'émergence et le développement d'un secteur agro-alimentaire inclusif et durable dans le Sine Saloum.

**Partenaires**  
Solidagro · 3AP · Agence Belge de Développement (CTB-ENABEL) · Broederlijk Delen

■ [En savoir plus](#)



## Tefess

Région d'intervention  
Sine Saloum

Projet mené en partenariat avec l'ONG sénégalaise Nebeday (lead) qui vis à accroître durablement la résilience et l'adaptation des communautés du Sine Saloum au contexte de vulnérabilité écologique et climatique

**Partenaires**  
Nebeday

■ [En savoir plus](#)

## Anarise

Région d'intervention  
Sine Saloum

Appui au développement de l'industrialisation de la filière anacarde de l'initiative spéciale pour l'emploi et le renforcement des PME au Sénégal à travers la formation.

**Partenaires**  
Agriculture and Finance Consultants - AFC · GIZ · Ministère fédéral de la Coopération économique et du Développement - BMZ

■ [En savoir plus](#)

## Income

Région d'intervention  
Sine Saloum

L'objectif principal de cette prestation est la mise en place, le déploiement et l'accompagnement à la mise en œuvre de services d'intermédiation commerciale interindividuels adaptés au contexte et au besoin des acteurs des chaînes de valeurs prioritaires de l'agropole centre. Ce service devra faciliter la concrétisation d'environ 200 relations d'affaires "gagnant-gagnant" et durables pour un montant total cumulé de 6 millions d'euros durant les 2 campagnes 2023/24 et 2024/25.

**Partenaires**  
Agence Belge de Développement (CTB-ENABEL) · UE - Union européenne · Fonds National de Développement Agro-Sylvo-Pastoral du Sénégal - FNDASP

■ [En savoir plus](#)

## SYSEN

Région d'intervention  
Sine Saloum

Mettre en place et déployer un pool de compétences en services d'intermédiation commerciale, de renforcement des initiatives territoriales multi-maillons et d'élaboration d'une base de données de références de l'offre et de la demande.

**Partenaires**  
Agence Belge de Développement (CTB-ENABEL) · UE - Union européenne · Fonds National de Développement Agro-Sylvo-Pastoral du Sénégal - FNDASP

■ [En savoir plus](#)



# Lab

**Au cours de l'année 2023, l'équipe de Nitidæ Lab a continué ses actions de recherche et d'appui technique et scientifique aux projets de Nitidæ. Des avancées importantes ont été réalisées sur l'usage de la technologie à partir d'acquisitions drone et outils de reporting en ligne et d'aide à la décision.**

Les principales activités marquantes ont été les suivantes :

Le N'Lab accueille Claire Auger en thèse, co-encadrée avec le Museum National d'Histoire Naturelle. Claire va travailler sur les interactions entre pratiques agricoles et biodiversité dans les champs de thé en périphérie du Parc National de Kibale en Ouganda. La thèse s'appuiera sur des méthodologies d'enquêtes, des inventaires floristiques et faunistiques et l'utilisation de données de télédétection. Elle vise à accompagner la **création de deux nouveaux labels**

« **Wildlife Friendly** » permettant de valoriser économiquement les engagements pris par les producteurs de thé pour la préservation de la faune locale.

L'équipe du N'Lab a été bien occupée en 2023 par la suite avec notamment la finalisation en fin d'année du **projet LUCCIA** (Land use and Climate Change Impact Assessment in Mozambique), financé par l'AFD et menée en partenariat avec une équipe du CIRAD. Ce travail ambitieux visait à développer un outil spatialisé de dynamiques des terres centré sur les ménages agricoles dans le but d'aider le Gouvernement du Mozambique dans ses prises de décisions. Le travail a été mené à bien et s'est achevé par deux ateliers, dont le dernier début décembre qui a rassemblé plus d'une trentaine de personnes venant de diverses institutions (Ministère des Aires Protégées ou de la Gestion des Risques par ex) et universités (Université Eduardo Mondlane).

Lancement de la phase 2 du **projet ANAGRO-CLIM** sur l'amélioration des connaissances du verger ivoirien et le développement d'une méthodologie de prévision agroclimatique de la production d'anacarde de la Côte d'Ivoire. Ce projet géré par Ulrich promet d'être le projet phare du N'Lab pendant les prochaines années. Marc Bouvier viendra renforcer l'équipe sur le projet à la rentrée 2024.

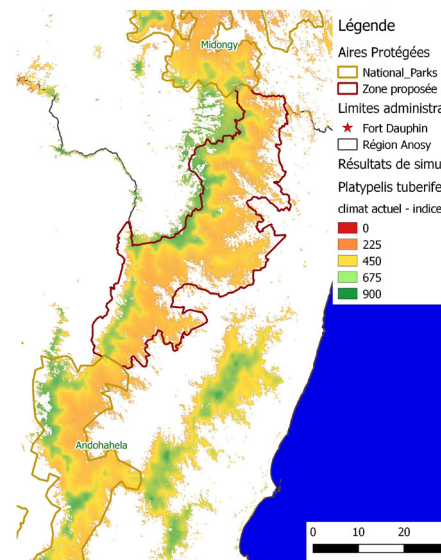
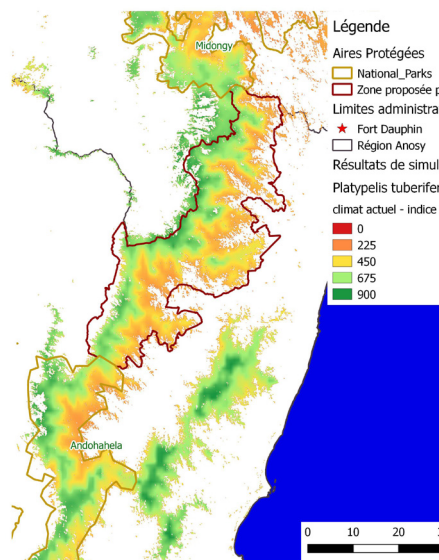
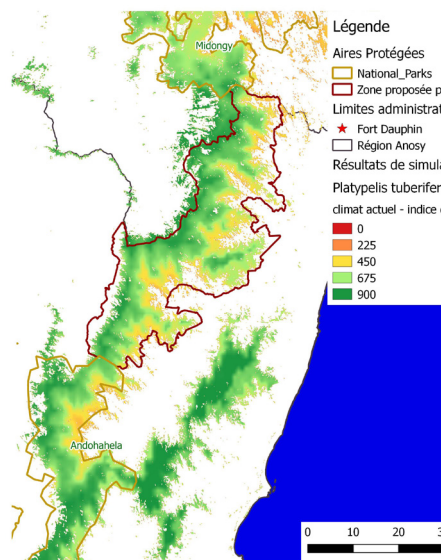
Dans le cadre du projet PRM 2 autour de la Réserve Nationale de Mabi Yaya en Côte d'Ivoire, Ambroise a réalisé un stage avec le N'Lab sur la **cartographie de la biodiversité ligneuse** à l'aide d'outils et de données de télédétection. L'étude a mobilisé des données issues des inventaires floristiques réalisés sur le terrain par Nitidæ et une méthodologie développée par une équipe du CIRAD (package BiodivMapR).

Dans le cadre de l'étude sur l'effet des feux sur le Miombo dans le Parc National de Gilé réalisée avec l'Université de Maputo et financée par le BIOFUND, Sá et Fred ont encadré un étudiant pour la réalisation des **analyses sur les régimes de feux et la production d'une carte de risque de feu** dans le Parc. L'objectif est d'aider à la mise en place d'un système de gestion des feux par l'équipe du Parc.

Un appui continu est fourni à Valrhona pour réaliser leur bilan carbone avec un accent particulier sur la **comptabilisation des changements d'occupation des sols et les émissions associées**. L'ensemble de leurs zones d'approvisionnement sont traitées avec une estimation de la déforestation et des émissions sur les parcelles géoréférencées des producteurs. Des inventaires ont été réalisés dans certaines de leurs plantations également. L'aventure avec Valrhona va certainement continuer encore un bon moment, surtout avec la réglementation européenne qui va s'appliquer aux chocolatiers !

L'équipe du Lab a coécrit le chapitre Forest Dynamics: Carbon, Drivers, and Trends du livre **The New Natural History of Madagascar**, du fameux chercheur Steven M. Goodman.

Le N'lab était présent à la **Conférence Scientifique de la Division Environnement Forestier de l'IUFRO** fin Octobre au Portugal pour présenter différents travaux de recherche : une méthode d'identification des zones prioritaires et des stratégies de restauration des terres dégradées au Mozambique développée dans le cadre de la thèse de Fred et l'étude sur la modélisation de la distribution future d'espèces faunistiques à Madagascar.



*Habitat actuel et futur de l'amphibien Platypelis tuberifera estimé à partir des données climatiques WordClim au Sud de Madagascar (projet TALAKY, Madagascar)*



# Bioénergie

Alors que l'équipe bioénergie de Nitidae poursuit son développement, 2023 marque enfin la concrétisation d'une installation de production d'électricité à partir de coques d'anacarde. Dans le cadre du projet GAZEL, une centrale gazogène a été mise en service au sein de l'usine de Tolaro Global à Parakou au Bénin. La centrale, d'une puissance de 180 kW a la capacité d'absorber 6 Tonnes de coques par jour et de fournir 95 % des besoins en électricité d'une usine de transformation de 4 500 T de noix par an.

Le développement de la valorisation en électricité des déchets agricoles se poursuit en s'ouvrant à d'autres biomasses avec notamment des essais avec de la balle de riz et un installation prévue au Sénégal pour 2024.

2 Vidéos ont par ailleurs été produites pour communiquer sur la valorisation des coques d'anacarde et autres déchets agricoles par une centrale gazogène. Elles ont notamment pu être diffusées à Dakar, alors que Cheikh Loum présentait en salle plénière nos avancées en terme de valorisation des coques aux acteurs de la filière lors du forum annuel de l'ACA.

■ [Voir la première vidéo ici](#)

■ [Voir la deuxième vidéo ici](#)

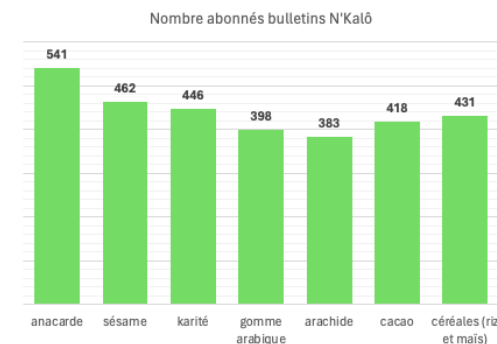
Dans le cadre du projet biostar, l'équipe de Bobo accompagne les équipementiers pour l'installation et la mise en marche d'équipements de valorisation des coques d'anacarde et tourteaux de karité au service des procédés de production de mangue séchées et de beurre de karité. Des solutions innovantes sont développées et les bénéficiaires sont formés à leur utilisation et maintenance pour une bonne appropriation.

L'expertise bioénergie/déchet est aussi et surtout au service des grands projets paysage et filière de Nitidae. Au Burkina sur Wakanda/Ponasi, on parle kit solaire, foyers améliorés productifs et carbonisation améliorée ; en Côte d'Ivoire, sur le projet « filière karité » shigets, de l'amélioration des procédés et valorisation des tourteaux ; A Mozambique sur Acamoz, encore la valorisation des déchets de l'anacarde !

# Nkalô

En 2023 le nombre d'abonnés Nkalo est resté stable et totalise à environ 3000 pour l'ensemble des filières.

Détail ci-dessous :



Poursuite du développement de la diffusion de l'information via whatsapp pour toucher les acteurs en amont (producteurs et commerçants), via l'utilisation de l'outil communauté de Whatsapp. Communautés Whatsapp maintenant présentes dans la majorité des pays où nous avons des analystes.

Des réflexions en interne pour suivre le marché du soja car filière en développement depuis quelques temps en Afrique de l'Ouest.



---

# études

---

**Au cours de l'année 2023, le pôle études de Nitidæ a réalisé un nombre croissant de prestations auprès de clients et partenaires toujours plus variés et sur des sujets toujours plus nombreux : études de faisabilité et d'évaluation de projets pour le compte de bailleurs de fonds publics (AFD / FFEM, PROPARCO) et d'acteurs privés (Mirova, Savannah Fruit, Valrhona, Symrise, SIDI, aDryada), accompagnement d'entreprises dans la structuration de leurs filières (mesure de l'impact forêt / climat, amélioration des process, des débouchés commerciales), mais aussi des études stratégiques pour le compte de bailleurs publics (UE, Banque Mondiale) comme la définition de la feuille de route agriculture / forêts au Mozambique, la modélisation de scénarii bas carbone et leur impact climat / économique en Côte d'Ivoire, ou encore l'appui aux politiques publiques sectorielles.**

Quelques exemples ci-dessous viennent illustrer la vitalité du pôle étude de Nitidæ :

---

## Carbonex

Services de conseil pour soutenir une analyse ciblée sur la mise en œuvre des CDN - Forêt/cacao et infrastructure climatique nationale en Côte d'Ivoire.

---

## Sheapes

Etude sur la traçabilité, la transparence et les enjeux de durabilité de la filière cacao au Cameroun.

---

## Emival

Assistance technique auprès de Valrhona pour l'évaluation des émissions de GES, les projets de compensation et la mise en œuvre d'une stratégie carbone/biodiversité (Belize, Brésil, Côte d'Ivoire, République dominicaine, Équateur, Ghana, Grenade, Haïti, Indonésie, Madagascar, Pérou, Sao Tomé-et-Principe).

---

## Soignon

Mise en place d'un réseau 'outgrowers' de producteurs d'oignons au Sénégal. Dans le cadre d'un projet d'investissement de l'AATIF, en collaboration avec l'IFC, dans la première usine de déshydratation d'oignons d'Afrique Sub-saharienne, projet mené par l'entreprise SAF Ingrédients, l'AATIF a commandé une étude via sa facility d'assistance technique pour renforcer le capacités de l'équipe d'approvisionnement nouvellement créée de SAF-Ingrédients.

---

## Finstrat

Construire une stratégie d'investissement environnementale pour Alterfin en identifiant les risques lors de l'investissement dans les chaînes de valeur agricoles. Elle devra permettre d'aider Alterfin à mieux gérer les risques E&S lors des investissements dans les chaînes de valeur agricoles et à mieux comprendre les principaux impacts environnementaux négatifs et les moyens

de les éviter.

---

## Greenhoods

Evaluation finale de la contribution FFEM au fonds d'investissement Livelihoods. L'étude visait non seulement à évaluer les réalisations dans le cadre du financement de l'AFD au fonds Livelihoods en matière d'agriculture familiale, mais également à évaluer la pertinence de 2 projets spécifiques en terme d'impact (climatique, économique, social, etc).

---

## B4moz

Dans le cadre de la facilité "The EU Biodiversity for Life - B4Life", Nitidæ a fourni une assistance technique pour guider stratégiquement la future formulation d'une action EU-AAP-24 pour soutenir simultanément les chaînes de valeur agroforestières et la conservation de la biodiversité dans un paysage clé.

---

## Moshew

Projet d'appui aux politiques publiques et aux entreprises de la filière cajou africaine pour une chaîne de valeur durable, résiliente et performante. Les actions et objectifs associés sont nombreux : conseiller et renforcer les Etats africains dans la définition de politiques et dans le dialogue sur la filière cajou, Appuyer les acteurs de la chaîne de valeur et diffuser des connaissances sur les déterminants de la production ; Analyser les impacts et les enjeux sociaux, environnementaux et sur la qualité dans la filière cajou ; Améliorer les systèmes de production de l'anacarde ; Encadrer la commercialisation et promouvoir une filière de qualité labellisée.

---

## Vanireg

Dans le cadre de ses engagements en faveur de la protection et de la régénération de la nature, Unilever met en œuvre avec ses partenaires locaux un programme d'approvisionnement durable en vanille à Madagascar, région SAVA. Le programme s'appelle Fandriaka II/Vanilla for Change 2020-2024 et est réalisé en collaboration avec la GIZ. Ces acteurs sont en cours de conception d'une nouvelle phase de ce programme qui se déroulera de 2024 à 2028.





# rapport financier

L'année 2023 affiche une nouvelle fois une croissance significative du volume d'affaire par rapport à 2022.

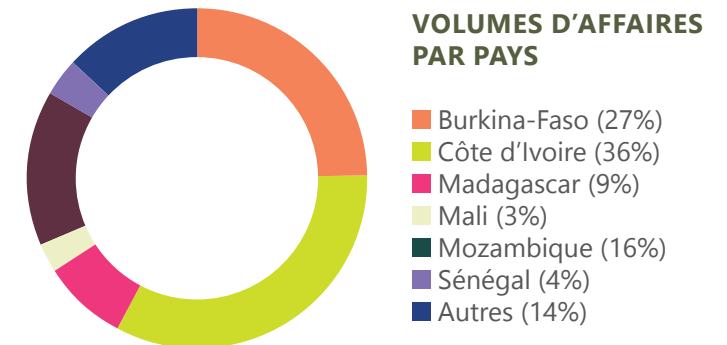
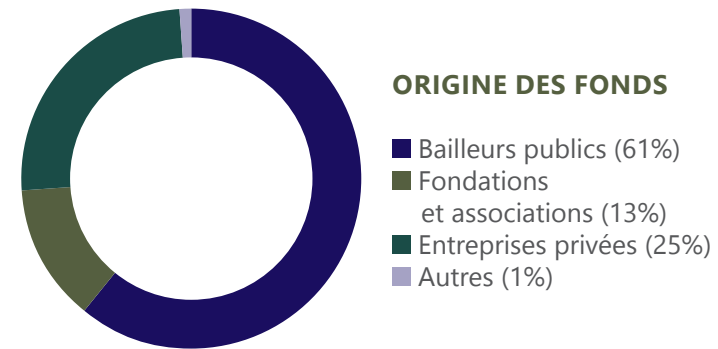
Le budget total de l'association s'est élevé à **8 046 023 €**, soit une augmentation de 10% par rapport à 2022. Le résultat de l'exercice s'est établi à 27 668 €, incluant un crédit impôt recherche de 72 159 €. 85% des dépenses ont été consacrées aux interventions de l'association, démontrant toujours l'engagement de Nitidæ dans ses missions.

Concernant nos pays d'intervention, le volume d'activités au Burkina Faso reste stable en volume d'affaire malgré le lancement du projet Land-at-scale financé par Netherlands Enterprise Agency (RVO) et le projet Terroirs financé par l'Union Européenne. Les chiffres sont cependant impactés par les difficultés à trouver des co-financements contractuels sur contrats avec l'Union Européenne.



L'activité en Côte d'Ivoire affiche un net développement en 2023 notamment avec la clôture du projet Pappio financé par l'Union européenne et le lancement à « plein régime » des prestations Anagroclim 2 avec le CCA (Conseil Coton Anacarde), Forest-for-Future avec EFI et Shigets avec the Savannah Fruits Company.

L'activité au Mozambique est marquée par la fin de la prestation Luccia financé par l'AFD et la transition entre la première et la deuxième phase du projet Acamoz qui durera 4 ans. La zone de Namuli montre de belles perspectives en termes de financements avec la première collaboration avec le LED - Liechtenstein Development Service pour 2024.



La réduction du volume d'affaire à Madagascar (-19%) s'explique notamment par fin du projet Talaky et la transition avec le projet Talalky Be pour une durée de 4 ans.

Pour la partie bureau d'étude, c'est-à-dire les prestations gérées par les experts siège, a poursuivi sur sa lancée. Le chiffre d'affaires réalisé atteint 807 K€.

La part d'activité utilisant des fonds provenant d'acteurs privés passe de 13% à 25% par rapport à l'année 2022. On note aussi plus d'activités financées par les fondations comme Croda Foundations avec le projet Rezobio en Côte d'Ivoire et un nouveau contrat avec Rain Forest Trust à Madagascar.

En conclusion, Nitidæ a maintenu sa dynamique de croissance en 2023, avec une expansion de ses activités dans les pays ciblés. Les résultats financiers sont globalement solides, même si une vigilance particulière doit être apportée, avec une augmentation du budget total et un résultat d'exercice positif. Nitidæ a réussi à maintenir des frais administratifs et de structure, démontrant ainsi son efficacité opérationnelle.

# bilan

<b>BILAN ACTIF</b>	<b>Net au 31/12/2023</b>	<b>Net au 31/12/2022</b>
ACTIF IMMOBILISÉ	354 508	386 325
ACTIF CIRCULANT	18 557 032	12 665 677
Créances	14 510 774	9 166 496
Disponibilités	4 033 495	3 313 343
Charges constatées d'avance	12 763	185 838
<b>TOTAL GÉNÉRAL</b>	<b>18 911 540</b>	<b>13 052 002</b>

<b>BILAN PASSIF</b>		
FONDS ASSOCIATIFS	709 312	681 644
Fonds propres	681 644	567 001
Résultat de l'exercice	27 668	114 643
PROVISIONS ET FONDS DÉDIÉS	0	64 080
DETTES	18 202 229	12 306 278
Autres dettes	821 964	1 022 112
Produits constatés d'avance	17 380 265	11 284 166
<b>TOTAL GÉNÉRAL</b>	<b>18 911 540</b>	<b>13 052 002</b>

# compte de résultat

	<b>au 31/12/2023 8 023 838</b>	<b>au 31/12/2022 7 278 464</b>
<b>PRODUITS D'EXPLOITATION</b>		
Production vendue de Biens	29 695	22 727
Production vendue de Biens et Services	1 975 867	1 265 855
Subventions d'exploitation	5 928 842	5 988 923
<i>dont Concours publics et subventions d'exploitation</i>	855 106	5 436 296
<i>dont Mécénats &amp; Partenariats</i>	5 073 736	552 627
Reprises sur amortissements et provisions, transferts de charges	87 964	0
Cotisations	1 020	831
Autres produits	450	128
<b>PRODUITS FINANCIERS</b>	<b>14 751</b>	<b>21 849</b>
<b>PRODUITS EXCEPTIONNELS</b>	<b>7434</b>	<b>1642</b>
<b>TOTAL DES PRODUITS</b>	<b>8 046 023</b>	<b>7 301 955</b>
<b>CHARGES D'EXPLOITATION</b>	<b>8 046 337</b>	<b>7 265 517</b>
Achats de marchandises		
Variation de stocks de marchandises		
Autres achats et charges externes	3 597 150	2 867 179
Aides financières	906 260	1 158 679
Impôts, taxes et versements assimilés	198 080	174 421
Salaires et traitements	2 439 336	2 074 758
Charges sociales	722 763	692 422
Dotations aux amortissements et dépréciations	153 777	241 677
Dotations aux provisions	0	55 000
Autres charges	28 970	1 381
<b>CHARGES FINANCIÈRES</b>	<b>28 093</b>	<b>20 789</b>
<b>CHARGES EXCEPTIONNELLES</b>	<b>16 085</b>	<b>7 501</b>
<b>IMPÔTS SUR LES BÉNÉFICES</b>	<b>-72 159</b>	<b>-106 496</b>
<b>TOTAL DES CHARGES</b>	<b>8 018 355</b>	<b>7 187 311</b>
<b>EXCÉDENT</b>	<b>27 668</b>	<b>114 644</b>



# gouvernance

## Conseil d'Administration de Nitidæ 2022

### Bureau

#### Denis LOYER – Président

Retraité, précédemment Directeur adjoint des Opérations puis Directeur du service environnement et ressources naturelles à l'AFD

#### Emmanuel GONON – Vice-Président

Directeur de l'Observatoire Européen de Géopolitique et chef de projet à DMI Associates

#### Olivier LANGRAND – Trésorier

Directeur Exécutif du CEPF (Critical Ecosystems Partnership Fund)

### Administrateurs

#### Marion BAYARD

Chef de projet DMI Associates – Lyon

#### Frederick BOLTZ

Consultant indépendant, précédemment Directeur Général de la Fondation Rockefeller sur les enjeux liés aux écosystèmes

#### Michel GUGLIELMI

Professeur d'Economie et Politique agricoles à l'ISARA-LYON (Politiques européennes et Echanges internationaux)

#### Durley MIRANDA

Consultante et formatrice en relations internationales, développement durable et RSO

#### Michel PERRIER

Retraité, précédemment Directeur Qualité, Sécurité, Environnement, Formation et Relations Institutionnelles à la CCI Savoie

#### Sylvie PISLAR

Ingénieure territorial – Métropole de Lyon

#### Pauline PLISSON

Directeur, Innovation & technology Consulting – Naldeo Technologies & Industry

#### Harison RANDRIARIMANANA

Retraité, précédemment Ministre de l'Agriculture, de l'Elevage et de la Pêche, et Ministre de l'Environnement, des Forêts et du Tourisme à Madagascar

# appartenance

## Nous sommes membre de :

- 1% pour la Planète (association agréée par le collectif)
- Initiative française pour un cacao durable - (IFCD) - Collège ONG
- Collectif 'Repenser les filières' (Fondation pour le Progrès de l'Homme FPH et GIZ)
- Lyon, Ville Equitable et Durable
- UEBT - The Union for Ethical BioTrade
- IFOAM
- Comité de révision du référentiel FairForLife
- Commerce Equitable France
- Max Havelaar France
- GTD - Groupe de Travail Désertification





# partenaires

## Partenaires terrain

- ActiActing For Life – AFL
- Action Contre la Faim – ACF
- African Cashew Alliance
- Afrîk'Nature
- Agence Nationale de la Promotion Rurale et du Conseil Agricole – ANPROCA (Guinée)
- Agence Nationale de la Sécurité Sanitaire des Aliments – ANSSA (Mali)
- Agramondis
- AgrîMel
- Agrisud International – ASI
- Agronomes et Vétérinaires Sans Frontières – AVSF
- Anges Gardiens de la Nature – AGN (Burkina-Faso)
- APDRA
- Association Ivoire Eco Responsable – AIER
- Association Malagasy pour le Développement Economique, Social et Environnemental
- A.M.A.D.E.S.E. (Madagascar)
- Association Malienne pour la Sécurité et la Souveraineté Alimentaires – AMASSA (Mali)
- Association Munyu
- Association des Organisations Professionnelles Paysannes – AOPP (Mali)
- Association pour la Promotion de la Sécurité et de la Souveraineté Alimentaires au Burkina – APROSSA (Burkina-Faso)
- Associação Rural de Ajuda Mútua – ORAM (Mozambique)
- Atelier de Soudure Industrielle Somtinda – ASIS
- Bioprotect
- C&E

## Partenaires financiers

- AAK (Burkina-Faso)
- Agence de l'Eau Rhône Méditerranée Corse – AERMC
- Agence française de développement – AFD
- Agence Nationale des Aires de Conservation – ANAC (Mozambique)
- Agence Nationale de la recherche et de la Technologie – ANRT
- Agence de la Transition Ecologique – ADEME
- Agroforestry Technical Assistance Facility – ATAF
- Agronomes et Vétérinaires sans Frontières – AVSF
- Association recherche Qualité Environnementale – ARQE
- Banque Chinoise de Développement
- Banque Mondiale / Forest Carbon Partnership Facility – FCPF Readiness Fund
- Barry Callebaut
- Bjorg Bonnetterre et Compagnie
- Blue Venture Conservation (Madagascar)
- Centre du Commerce International – ITC
- Centre Technique de coopération Agricole et rurale – CTA (Côte d'Ivoire)
- COLEACP
- Common Fund for Commodities – CFC
- Comité Français pour la Solidarité Internationale – CFSI

## Partenaires scientifiques

- Bissau Economics Lab – BELAB
- Centre de Coopération Internationale en recherche Agronomique pour le Développement – CIRAD

- Cargill
- Centre de Formation Professionnelle Agricole – CRFPA (Madagascar)
- Centre Ecologique Albert Schweitzer – CEAS (suisse)
- Centre Francophone de Recherche Partenariale sur l'Assainissement, les Déchets et l'Environnement – CEFREPADE
- Centre Technique de Coopération Agricole et rurale – CTA (Côte d'Ivoire)
- CHIGATA (Côte d'Ivoire)
- China Council for the Promotion of International Trade
- CLEXTRAL
- Commerce équitable France
- Commission des Forêts d'Afrique Centrale – COMIFAC
- Confédération Paysanne du Faso – CPF (Burkina-Faso)
- Conseil Coton Anacarde de Côte d'Ivoire
- Conseil Régional du Tchologo
- Conservation Justice (Burkina-Faso)
- Cool Earth
- Côte d'Ivoire Energies
- CottonConnect
- Cultivating New Frontiers in Agriculture – CNFA (Etats-Unis)
- Ethiquable
- Eranove
- Fédération Nationale des Organisations Paysannes – FENOP
- FENPROSE
- Fonds Interprofessionnel pour la Recherche et le Conseil Agricoles – FIRCA (Côte d'Ivoire)
- Funteni Installations et Conseil (Burkina-Faso)
- Gaiachain (Grande-Bretagne)
- Groupe Energies Renouvelables, Environnement et Solidarités – GERES

- Conseil Coton Anacarde (Côte d'Ivoire)
- Délégation pour l'Action Extérieure des Collectivités Territoriales – DAECT
- Department for International Development UK – DFID
- ECOOKIM (Côte d'Ivoire)
- EGIS
- European Forest Institute – EFI (UE)
- Expertise France
- Fondation de France
- Fonds Français pour l'Environnement Mondial – FFEM
- Fonds Interprofessionnel pour la recherche et le Conseil Agricoles – FIRCA (Côte d'Ivoire)
- Fondation pour le Progrès de l'Homme – FPH
- Fondation pour la recherche sur la Biodiversité – FRB
- Fondation Internationale pour la Gestion de la Faune – IGF
- Fonds International de Développement Agricole – FIDA
- Global Shea Alliance – GSA (Etats-Unis)
- Institut national d'études supérieures agronomiques de Montpellier – SUPAGRO
- International Fertilizer Development Center – IFDC (Etats-Unis)
- Investment and Exports Promotion Agency of Mozambique – APIEX
- La Communauté du Pacifique
- Legado (Etats-Unis)
- L'occitane en Provence

- Centre d'Etudes et de Recherches sur le Droit de l'Environnement – CERDE
- Climate Technology Center & Network – CTCN
- Comité Scientifique et Technique Forêt – CST
- Institut Supérieur d'Agriculture Rhône-Alpes – ISAR
- Institut de recherche pour le Développement – IRD
- Université d'Abidjan Félix Houphouët-Boigny – Laboratoire de géomatique CURAT

- IMF LSK (Burkina-Faso)
- INCAJU (Mozambique)
- Interprofession du sésame au Burkina-Faso – INTESEB
- Ivory Cashew Nuts – ICN
- Kingdom
- La Compagnie Fruitière – SCB
- Lupa (Mozambique)
- Lycée Professionnel Régional NAZI BONI (Burkina-Faso)
- Madagascar National Parks (MNP)
- MPE-SA (Madagascar)
- MTN (Guinée Bissau)
- Naturama – Fondation des amis de la Nature (Burkina-Faso)
- N'Zi River Lodge
- Office National pour l'Environnement – ONE (Madagascar)
- OLAM
- Organisation Professionnelle des Eleveurs de Ferkessédougou – OPEF (Côte d'Ivoire)
- Orange Mali & Côte d'Ivoire
- Organisation de Soutien pour le Développement Rural – OSDRM (Madagascar)
- Positive Planet Réseau Ouest Africain des Céréalières – ROAC
- Rainforest Trust
- S2 Service
- Secrétariat Exécutif Permanent REDD+ – SEP REDD+ (Côte d'Ivoire)
- The Sustainable Trade Initiative – IDH
- Union Fédérale des Consommateurs de Côte d'Ivoire – UFCCI
- Vétérinaires sans Frontières Belgique – VSFB (Belgique)
- VIAMO (Burkina-Faso)
- Wildlife Conservation society – WC

- LuxDev (Luxembourg) Lutheran World relief – LWR (Etats-Unis)
- Métropole de Lyon
- Ministère de l'Agriculture, de l'Elevage et de la Pêche (Madagascar)
- Ministère de l'Environnement et du Développement Durable – MINEDD (Côte d'Ivoire)
- Ministère de l'Europe et des Affaires étrangères – MEAE
- Ministère du Cadre de Vie et du Développement Durable du Bénin – MCVDD
- Ministère du Pétrole, de l'Energie et des Energies Renouvelables – MPEER
- Ministère du Plan et du Développement de Côte d'Ivoire
- OCEF Facility
- Organisation Mondiale du Commerce – OMC
- Pur Projet
- Recyclivre
- Région Auvergne-Rhône-Alpes
- Région Haute Matsiatra (Madagascar)
- Stockholm Environment Institute – SEI (suède)
- Terra Firma
- The Savannah Fruits Company (Ghana)
- The Tenure Facility
- Union européenne – UE
- USAID (Etats-Unis)
- USDA (Etats-Unis)

- (Côte d'Ivoire)
- Université d'Antananarivo – Institut et observatoire de Géophysique d'Antananarivo
- IOGA (Madagascar)
- Université Edouardo Mondlane – département Agro et Foresterie FAEF (Mozambique)
- World Resources Institute





## Nous contacter

### **Siège social - Lyon**

29, rue Imbert-Colomès  
69001 Lyon - France  
+33 (0)9 73 66 10 17

### **Montpellier**

Maison de la télédétection  
500, rue Jean-François Breton  
34 000 Montpellier – France

### **Représentation Burkina-Faso**

Boulevard Général Charles de Gaulle,  
en face Juvénat Saint Camille Filles,  
rue 28.291 villa N°04 à côté du musée national  
Ouagadougou - Burkina-Faso  
+226 63 40 29 48

### **Antenne Côte d'Ivoire**

8<sup>ème</sup> étage Tour Wedge Les caddies  
Cocody-Riviera Golf - Abidjan - Côte d'Ivoire  
+225 22 43 71 84

### **Antenne Mozambique**

Avenida Agostinho Neto, n°16  
Maputo - Mozambique  
+258 87 00 43 558

### **Antenne Madagascar**

Lot VE 26 L, Ambanidia  
101 Antananarivo - Madagascar  
+261 (0) 34 74 912 55